

CITIZEN®

Модель № AP4* Калибр № 8637

ИНСТРУКЦИЯ ПО ИСПОЛЬЗОВАНИЮ



Eco-Drive

CTZ-B8160



Содержание

• Перед использованием часов	2
Зарядка элемента питания.....	2
• Ваши часы	4
• Название компонентов часов	6
Коронка часов	7
• Установка времени и даты	8
1) Установка времени и дня недели	8
2) Установка даты	10
• Устранение неточностей работы часов	13
• Меры предосторожности	14
• Технические характеристики	24

Перед использованием часов

Зарядка элемента питания

Данные часы снабжены перезаряжаемой батареей, которая накапливает энергию за счет прямого солнечного или искусственного света.



Свет	Яркость света	Приблизительное время зарядки		
		Время зарядки для однодневного использования	Время зарядки для пуска часов после их остановки	Время полной зарядки после остановки часов
Прямой солнечный свет	100,000 люкс	2 минуты	50 минут	13 часов
Свет в пасмурную погоду	10,000 люкс	10 минут	5 часов	35 часов
Менее 20 см от лампы дневного света	3,000 люкс	35 минут	17 часов	120 часов
Свет внутри помещения	500 люкс	3,5 часа	120 часов	800 часов

Для обеспечения стабильной работы часов:

- Подвергайте часы воздействию солнечного света в течение нескольких часов минимум один раз в месяц (расположите дисплей часов по направлению к свету).
- Когда Вы не используете часы, храните их на хорошо освещенной поверхности, чтобы они получили достаточное количества света.
- Перед тем, как убрать часы в неосвещенное место на продолжительный период времени, обеспечьте полную зарядку элемента питания.

Если Вы постоянно носите одежду с длинными рукавами, часы могут не получать достаточного количества света. Постарайтесь обеспечивать постоянную зарядку элемента питания. Не заряжайте элемент питания часов под воздействием предельных температур (выше 60 °C/140 °F).

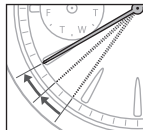
Ваши часы

Часы с солнечной батареей

Данные часы снабжены батареей, конвертирующей энергию солнечного света в электроэнергию. После полной зарядки батареи часы нормально функционируют в течение 6 месяцев.

Индикатор недостаточного заряда элемента питания

Если заряда элемента питания недостаточно для нормальной работы часов, секундная стрелка начинает перемещение с интервалом в 2 секунды. В данном случае необходимо переместить часы на хорошо освещенную поверхность.



- ❗ Если часы не повергаются воздействию солнечного света в течение 4 дней после активации индикатора недостаточного заряда элемента питания, они останавливаются.

Функция быстрого старта

После остановки часов переместите их на хорошо освещенную поверхность. Функционирование часов возобновится.

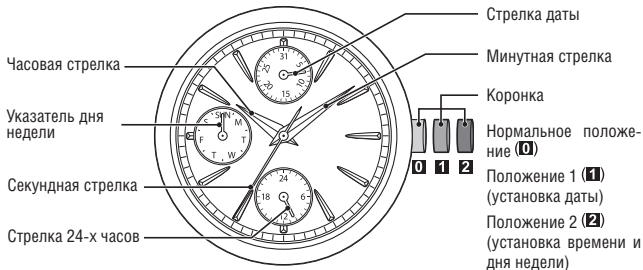
! В данном случае необходимо провести полную зарядку часов и проверить правильность показаний времени.

Функция предотвращения чрезмерного заряда элемента питания

После полной зарядки часов автоматически включается функция предотвращения чрезмерного заряда элемента питания.

Не имеет значения, насколько долго заряжаются часы, это не скажется негативно на батарее, накапливающей энергию, точности хода часов и их функционировании.

Названия компонентов часов



❗ Иллюстрации могут отличаться от реального дизайна часов.

Коронка часов

Некоторые модели часов оснащены завинчивающейся коронкой во избежание случайных операций с ней. Для операций с часами разблокируйте коронку.

До операции

Разблокируйте коронку

Вращайте коронку влево (против часовой стрелки).

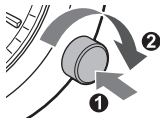


Когда коронка освободится, она установится в нормальную позицию.

После операции

Заблокируйте коронку

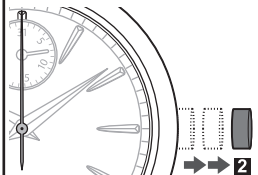
Нажмите на коронку и вращайте её вправо (по часовой стрелке) для винтовой блокировки.



Установка времени и даты

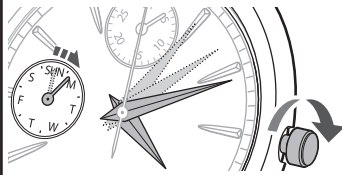
Установка времени и дня недели * 24-х часовая стрелка движется совместно с часовой и минутной стрелками

Положение коронки



Когда секундная стрелка находится в положении 12-ти часов, потяните коронку до второго щелчка.

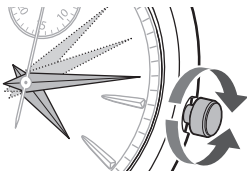
Установка дня недели



Вращая коронку вправо (по направлению часовой стрелки), установите день недели (стрелка дня недели автоматически продвигается вперед, когда часовая стрелка находится в промежутке от 12 часов ночи до 5 часов утра).

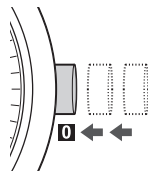
Стрелка дня недели перемещается синхронно с часовой и минутной стрелками, поэтому сначала установите день недели, затем значение времени.

Установка значения времени



Вращая коронку, установите значение времени, обращая внимание на установки «до полудня/после полудня».

Возврат коронки в исходное положение

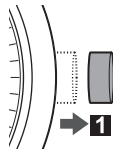


По окончании установок верните коронку в исходное положение (0).

Установка времени и даты

Установка даты

Положение коронки



Вытяните коронку до первого щелчка.

Установка даты

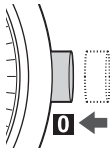


Поворачивая коронку влево (против часовой стрелки), установите значение даты.

Дата не будет меняться при вращении коронки вправо (по направлению часовой стрелки).



Возврат коронки в исходное положение



По окончании установок
верните коронку в исходное
положение (0).

Завинчивающаяся коронка

Разблокируйте коронку перед установкой времени и даты. После установок будьте внимательны – закрутите и заблокируйте коронку часов (страница 7). Если в Ваших часах нет завинчивающейся коронки, производите все установки без блокировки/разблокировки коронки.



Установка дня недели

Стрелка дня недели автоматически продвигается вперед, когда часовая стрелка находится в промежутке от 12 часов ночи до 5 часов утра. Обратите внимание на установки «до полудня/после полудня».

Установка даты

Не меняйте значение даты, когда часовая стрелка находится в положении от 21:00 до 1:00. Если Вы поменяете дату в течение этого периода, значение даты может не поменяться на следующий день.

Установка времени и даты

Установка времени

Устанавливая значение времени, обратите внимание на установки «до полудня/ после полудня».

Для того, чтобы правильно провести установки, переместите минутную стрелку на 4-5 минут вперед необходимого значения, затем верните ее в нужное положение.



Советы

Установка даты

Значение даты меняется исходя из 31-дневного цикла. Поэтому необходимо самостоятельно установить дату в начале таких месяцев, как март, май, октябрь и декабрь.

Устранение неточностей работы часов

Неточность	Причина и устранение
<ul style="list-style-type: none">• Секундная стрелка перемещается с интервалом в 2 секунды.• Часы остановлены.	<p>Заряда элемента питания недостаточно для нормальной работы часов.</p> <p>→ Необходимо обеспечить подзарядку часов, пока секундная стрелка не возобновит перемещение с интервалом в 1 секунду (стр. 2).</p>
<ul style="list-style-type: none">• День недели и дата не меняется.	<p>Установки «до полудня/после полудня» выставлены неверно.</p> <p>→ Откорректируйте установки времени («до полудня/после полудня»), обращая внимание на период времени, когда перемещается стрелка дня недели (стр. 8, 11).</p>
<ul style="list-style-type: none">• Секундная стрелка не перемещается с интервалом с 1 секунду, даже когда элемент питания часов полностью заряжен.• Часы не работают, даже когда элемент питания часов полностью заряжен.• Часы останавливаются, даже когда элемент питания часов полностью заряжен.	<p>→ Обратитесь в сервисный центр CITIZEN или к Вашему дилеру.</p>

Меры предосторожности

Защита от воды

- Часы классифицируются по разрядам в соответствии со степенью их защищенности от воды. Единица «бар» приблизительно равна одной атмосфере.
- Уточните разряд ваших часов, обозначенный на дисплее или корпусе часов и с помощью приведенной ниже таблицы для их правильной эксплуатации.

Маркировка		Спецификации	Бр
На дисплее часов	На корпусе часов (обратная сторона)		
WATER RESIST или отсутствие индикатора	WATER RESIST(ANT)	Водостойкие до 3 атмосфер	
WR 50 или WATER RESIST 50	WATER RESIST(ANT) 5 бар или WATER RESIST(ANT)	Водостойкие до 5 атмосфер	
WR 100/200 или WATER RESIST 100/200	WATER RESIST(ANT) 10 бар/20 бар или WATER RESIST(ANT)	Водостойкие до 10/20 атмосфер	

Примеры использования



Брызги, дождь и т. п.



Плавание, мытье посуды и т. п.



Подводное плавание, ныряние и т. п.



Ныряние с аквалангом



Вращение коронки или использование кнопок

ДА

НЕТ

НЕТ

НЕТ

НЕТ

ДА

ДА

НЕТ

НЕТ

НЕТ

ДА

ДА

ДА

НЕТ

НЕТ

* WATER RESIST(ANT) xx bar может также обозначаться как W. R. xx bar.

Меры предосторожности

Защита от воды

- Водостойкие для ежедневного использования (до трех атмосфер): данный тип часов обеспечен минимальной защитой от воды. Например, Вы можете их не снимать, когда умываетесь, однако они не предназначены для погружения в воду.
- Часы с повышенной защитой от воды (водостойкие до 5 атмосфер): данный тип часов обеспечен повышенной защитой от воды. Вы можете их использовать во время плавания, однако они не предназначены для ныряний на достаточную глубину.
- Часы с высокой защитой от воды (водостойкие до 10/20 атмосфер): данные часы могут быть использованы для погружений на глубину, однако не предназначены для погружений с аквалангом или на глубины, требующие использования гелиевого газа.

Меры предосторожности

- Будьте внимательны и всегда закручивайте коронку часов. Если ее можно заблокировать, то блокируйте.
- Не используйте коронку или кнопки часов, если Ваши руки мокрые. Вода может попасть внутрь и повредить внутренний механизм часов.
- После использования часов во время погружений, промойте их чистой водой и хорошо высушите.
- Если внутрь часов попала вода или на внутренней стороне дисплея находится влага и не исчезает в течение нескольких дней, обратитесь в сервисный центр CITIZEN. В противном случае, данное состояние часов может привести к их необратимой поломке.
- Если внутрь часов попала соленая вода, положите их в коробку или пластиковый пакет и сразу же обратитесь в сервисный центр CITIZEN. В противном случае, давление внутри часов увеличится, что может привести к повреждению деталей часов и их механизма.

Меры предосторожности

Уход за Вашими часами

- Если под коронку часов попала грязь, раскрутите ее и почистите ее.
- Если на ремешок или корпус часов стали грязными, аккуратно почистите часы. Грязь на корпусе часов может привести к его разрушению. Мы рекомендуем регулярно чистить часы.

Чистка часов

- Для очистки корпуса и ремешка используйте сухую мягкую ткань.
- Для того, чтобы очистить металлический, пластиковый или резиновый ремешок, сначала промойте его в слабом мыльном растворе. Можете использовать мягкую щетку для очистки грязи, которая попала внутрь частей металлического ремешка. Если Ваши часы снабжены минимальной защитой воды, Вы можете обратиться в сервисный центр для их очистки.

Будьте внимательны и не используйте химические вещества, бензин или растворители, для очистки часов, что может привести к разрушению их частей.

Окружающая обстановка

- Не подвергайте часы воздействию предельных температур, что может привести к нарушению их работы или к остановке.
- Не используйте часы в помещениях, где искусственно создается высокая температура, например, в сауне, что может привести к ожогам кожи запястья.
- Не оставляйте часы на поверхности, на которую попадает прямой солнечный свет, например, на приборной доске автомобиля. Это может привести к повреждению деталей часов, особенно пластиковых.
- Не располагайте часы близко к магнитным предметам (таким как холодильник, магнитная застежка сумки или наушник мобильного телефона). Нахождение вблизи с магнитными предметами создает помехи в работе часов. Если часы показывают неверные данные, необходимо сбросить их значения в нулевые.
- Не располагайте часы вблизи электрических приборов. Данные приборы создают электростатическое напряжение, что будет создавать помехи в работе часов.

Меры предосторожности

- Не подвергайте часы сильным ударам и постарайтесь не ронять их на твердый пол.
- Не используйте часов в той области, где используются газовые или химические вещества. Избегайте попадания на часы бензина, чистящих растворителей, аэрозолей из распылителей, клеящих веществ, краски и т. п. Химические реакции, вызываемые этими материалами, приводят к повреждению прокладок, корпуса и полировки часов.

Технические проверки часов

Проводите технические проверки Ваших часов раз в 2-3 года для обеспечения безопасности их работы и долгосрочного использования.

Для того, чтобы часы сохраняли свои водонепроницаемые качества, замена частей, обеспечивающих защиту от воды, должна проводиться регулярно.

Замена прочих частей должна проводиться по необходимости. Замена всех частей производится фирмой CITIZEN.

Меры предосторожности

Замена элемента питания часов

- Не вытаскивайте батарейку из корпуса часов. Если это произошло, уберите использованную батарейку подальше от детей.
- При случайном проглатывании батарейки сразу же обратитесь к врачу.
- Не выбрасывайте часы с обычным мусором.

Будьте внимательны и никогда не заменяйте вторую батарейку батарейкой другого типа, отличного от установленной. Это может привести к повреждению часов, а также принести вред человеку, носящему часы. Никогда не используйте серебряную батарейку. Во время зарядки она может перегреться и привести к разрушению внутренних частей часов.

Предосторожности во время зарядки элемента питания

- Не заряжайте элемент питания часов под воздействием предельных температур (выше 60 °C / 140 °F).
- Избегайте попадания на часы прямого солнечного света и не оставляйте их на очень горячих и холодных поверхностях.

Это приводит к нарушению функционирования часов и сокращает срок службы элемента питания.

- Если Вы заряжаете элемент питания часов под раскаленным светом, галогенной лампой или под другими источниками, которые быстро нагреваются, расположите часы минимум на расстоянии 50 см от источника света во избежание перегрева.

Технические характеристики

Калибр № 8637

Тип: Аналоговые часы с солнечной батареей

Точность хода: Среднее месячное отклонение +/- 15 сек. (при температуре +5 °C +35 °C)

Допустимая температура для правильного функционирования часов:

от -10 °C до +60 °C/14 °F - 140 °F

Функции дисплея часов: Время (часы, минуты, секунды, индикатор 24 часов)

Календарь: дата, день недели

Дополнительные функции: Функция календаря

Индикатор недостаточного заряда элемента питания

Функция быстрого старта

Индикатор предотвращения чрезмерного заряда элемента питания

Время работы часов: время от полной зарядки часов до остановки без дополнительной подзарядки около 6 месяцев

Время от включения индикации недостаточного заряда элемента питания до остановки часов около 4 дней

Батарея: перезаряжаемая, 1 шт.

*Технические характеристики могут меняться без предупреждения.

Информация о товаре

Производитель: CITIZEN WATCH CO.,LTD. (Ситизен Вотч Ко., Лтд).

Адрес производителя: Citizen Nakano Building 5-68-10, Nakano, Nakano-ku,
Tokyo 164-8726, JAPAN
Тел. 81-3-5345-7860
Факс 81-3-5345-7861

Импортер: ООО «АВАНТА ЭЛЕКТРОНИКС»
Адрес импортера: 127282, Россия, г.Москва, ул. Полярная д.41
Тел. (495) 6428455

Гарантийный срок: 12 месяцев

Продукция соответствует ГОСТ 26272-98 (п.4.35)

Условия гарантийного обслуживания

Срок гарантии - 12 месяцев со дня покупки. Производитель гарантирует исправную работу изделия в течение данного срока при условии полного соблюдения требований, описанных в инструкции по эксплуатации и при условии использования изделия только для личных нужд и по прямому назначению. Производитель и продавец изделия не несет ответственности за ущерб, нанесенный покупателю неисправностью изделия. Гарантия, предоставляемая на изделие, позволяет покупателю бесплатно устранить недостатки изделия, возникшие по вине фирмы-изготовителя, при предъявлении изделия, данного талона и документа, подтверждающего факт покупки, в сервисные центры, указанные в гарантийном талоне. Срок устранения недостатков изделия определяется сервис-центром индивидуально и составляет не более 21 дня с момента приемки изделия у покупателя. Покупатель оплачивает почтовые расходы, страховку и подобные расходы, которые могут возникнуть в дополнение к обычной оплате ремонта по гарантии.

В течение гарантийного срока допускается и не является дефектом (ГОСТ 10733-98, 26272-98, 23350-98):

1. Разрядка элемента питания (батарейки), установленного в изделие заводом-изготовителем. Замена элемента питания в течение гарантийного срока должна производиться только в гарантийном сервисном центре. При этом покупатель оплачивает стоимость элемента питания (работа по его замене проводится за счет сервисного центра);
2. Износ ремешка, браслета, корпуса, кнопок, головок часов или истирание их покрытия (позолоты, металлизации и т. п.) в процессе эксплуатации;
3. Рассогласование часовой и минутной стрелки менее 0,5 минутного деления (при совмещении их в положении 12.00);
4. Отклонение секундной стрелки от штрихов деления шкалы менее 0,5 секундного деления;
5. Люфт часовой или минутной стрелки кварцевых часов в пределах 0,5 секундного деления;
6. Отклонение среднесуточной точности хода механических часов менее чем на -20/+40 секунд в сутки. Отклонение среднемесячной точности хода кварцевых часов менее чем на +/-20 секунд в месяц. Значение точности хода Ваших часов указано в инструкции.

7. Отклонение времени момента включения сигнала от установленного значения - не более +/-6 мин.
8. Отклонения технических характеристик часов от указанных в технической документации предельных параметров, причины которых устранимы путем регулировки и настройки в условиях специализированной мастерской без замены деталей.

Гарантия не распространяется на:

1. Повреждения после окончания действия гарантии.
2. Изделия, имеющие следы нарушения правил эксплуатации:
 - следы ударов и механических повреждений: вмятины, зазубрины, отскочившие стрелки, риски, цифры, отсутствие или деформация заводной головки часов и т. п.;
 - следы несанкционированного вскрытия вне гарантийного сервис-центра (царапины на корпусе в месте стыка с задней крышкой, поврежденные шлицы винтов, отпечатки пальцев внутри механизма, нестандартный элемент питания, неправильно установленная прокладка задней крышки и т. п.);
 - следы воздействия на изделие высоких (более +50 градусов Цельсия) или низких (менее -20 градусов Цельсия) температур;

2. Повреждения (внутренние или внешние), вызванные любым внешним механическим воздействием, ударными или вибрационными нагрузками, применением внешней силы к частям изделия: разбитое или выпавшее стекло, трещины, царапины, задиры, сколы, деформации материалов и деталей, слом или выгибание оси переводной головки, искривление осей колес и баланса, деформации платин, разрыв или растяжение деталей, отрыв ушек корпуса для крепления браслета и т. п.;
3. Повреждение часов водой в результате нарушения правил эксплуатации. Часы с обозначениями «Water resistance» и «Water resistance 30 m» не предназначены для плавания. Запрещается воздействовать на головку и кнопки часов, пока часы находятся в воде (кроме часов для подводного плавания с аквалангом).
4. Повреждения, вызванные попаданием на изделие едких химических веществ или растворителей: щелочи, кислоты, ртуть и ее пары, растворители пластиков и т. п.;
5. Повреждение изделий из-за попадания внутрь инородных предметов, веществ или насекомых;
6. Повреждение механизма календаря из-за перевода стрелок в период между 23.00 и 04.00 часами (когда задействован механизм автоматического изменения даты).

7. Прочие повреждения, вызванные умышленными или неосторожными действиями покупателя или нарушением правил эксплуатации.

Настоящий гарантийный талон действителен только на изделие, на которое он выписан.

Талон с незаполненными или неразборчиво заполненными графами характеристик изделия, с исправлениями в графах или без подписи покупателя считается недействительным.

Перечень сервисных центров

Ангарск, мкр-н 15, дом 29, ТД «Престиж»	8-950-082-2220
Астрахань, Н. Островского ул., д. 121	(8512) 62-63-3
Барнаул, Юрина ул., д. 203	(3852) 40-20-37
Владивосток, Светланская ул., д. 23	(4232) 60-85-43
Волгоград, Рабоче-Крестьянская ул., д.9	(8442) 98-03-33
Волжский, Ленина пр-т, д. 84	(8442) 98-03-33
Дзержинск, НО, Дзержинского пр-т, д. 2	(8313) 26-56-54
Екатеринбург, Вайнера ул., д. 10, 3-я линия	(343) 269-02-61
Екатеринбург, Сулимова ул., д. 23	(343) 345-03-01
Зеленоград, Юности пл., д.5	(495) 542-16-92
Иваново, Ленина пр-т, д. 21	(4932) 41-93-27
Иркутск, Литвиного ул., д. 17, пав. 242а	(3952) 20-63-02
Калининград, Московский пр., д. 14Б	(4112) 53-02-72
Краснодар, Красная ул., д. 133	(861) 242-46-88
Красноярск, Маерчака ул., д. 8	(3912) 21-60-76
Липецк, Зегеля ул., д. 30	(4742) 27-32-02

Москва, Вятская ул., д. 27, стр. 3	(495) 783-74-64
Москва, Марксистская ул., д. 20	(495) 741-59-52
Мурманск, К. Либнехта ул., д. 19/15	(8152) 42-31-15
Н. Новгород, Революции пл., д. 9	(831) 277-92-27
Нижний Тагил, Космонавтов ул., д. 28	(3435) 24-36-92
Новосибирск, Писарева ул., д. 60, оф. 6	(383) 211-92-80
Новосибирск, Комсомольский пр-т, д. 98	(383) 210-39-12
Пермь, Космонавтов шоссе, д. 63, оф.105	(905) 861-89-86
Самара, Кирова пр., д. 365	(846) 331-08-65
Саратов, Зарубина ул., д. 150	(8452) 46-20-50
Санкт-Петербург, Бухарестская ул., 1	(812) 449-92-51
Сургут, Энергетиков ул., д. 16-65	(922) 258-77-44
Тверь, Радищева ул., д. 29 "а"	(4822) 47-60-76
Тверь, Советская ул., д. 9	(4822) 34-12-74
Тюмень, Республики ул., д. 131	(3452) 44-18-76
Хабаровск, Ленина ул., д. 23	(4212) 30-40-99
Хабаровск, Ленинградская ул., д. 23	(4212) 38-17-62

CITIZEN®

Гарантийный талон

Номер корпуса:	<table border="1"><tr><td> </td><td> </td><td> </td><td> </td><td> </td><td> </td><td> </td><td> </td><td> </td><td> </td></tr></table>											<table border="1"><tr><td> </td><td> </td><td> </td><td> </td><td> </td><td> </td><td> </td><td> </td><td> </td><td> </td></tr></table>																					
Серийный номер:	<table border="1"><tr><td> </td><td> </td><td> </td><td> </td><td> </td><td> </td><td> </td><td> </td><td> </td><td> </td></tr></table>																																
Номер модели:	<table border="1"><tr><td> </td><td> </td><td> </td><td> </td><td> </td><td> </td><td> </td><td> </td><td> </td><td> </td></tr></table>											<table border="1"><tr><td> </td><td> </td><td> </td><td> </td><td> </td><td> </td><td> </td><td> </td><td> </td><td> </td></tr></table>											<table border="1"><tr><td> </td><td> </td><td> </td><td> </td><td> </td><td> </td><td> </td><td> </td><td> </td><td> </td></tr></table>										
Дата продажи:	<table border="1"><tr><td> </td><td> </td><td> </td><td> </td><td> </td><td> </td><td> </td><td> </td><td> </td><td> </td></tr></table>											<table border="1"><tr><td> </td><td> </td><td> </td><td> </td><td> </td><td> </td><td> </td><td> </td><td> </td><td> </td></tr></table>											<table border="1"><tr><td> </td><td> </td><td> </td><td> </td><td> </td><td> </td><td> </td><td> </td><td> </td><td> </td></tr></table>										
Фирма продавец: Адрес/Телефон фирмы продавца гарантия нв действительна без штампа магазина																																	
Изделие проверено полностью. Изделие повреждений не имеет. С инструкцией и правилами эксплуатации ознакомлен и согласен.																																	
Покупатель:																																	



Для заметок



Для заметок



CITIZEN®

